

## ภาคผนวก ข-18

เอกสารประชาสัมพันธ์ผลการตรวจวัดคุณภาพสิ่งแวดล้อม



เอกสารประชาสัมพันธ์โครงการ ประจำปี 2568

โครงการทำเหมืองหินแร่อุตสาหกรรมชนิดหินแกรนิต

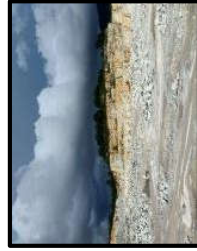
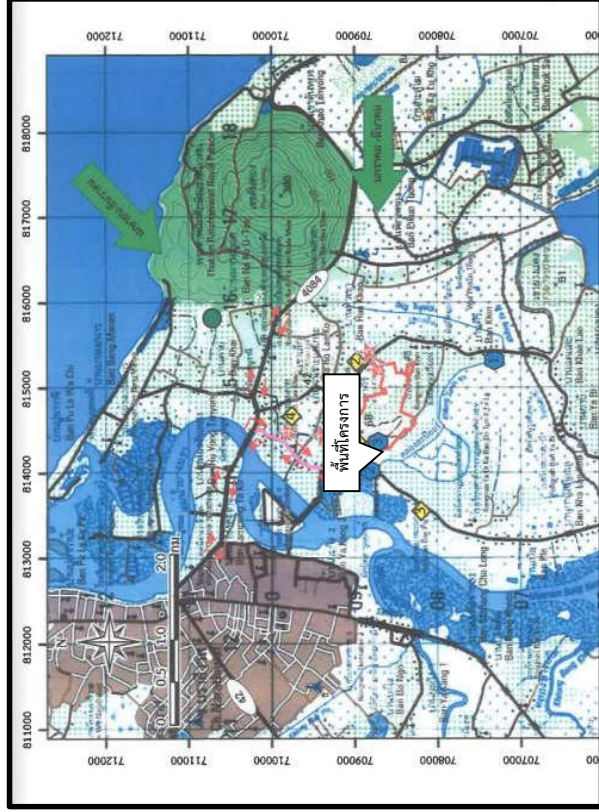
เพื่ออุตสาหกรรมก่อสร้าง ของห้างหุ้นส่วนจำกัดนครวิลาสโรจไม่หิน

ประธานบริษัทที่ 31649/16495

ตั้งอยู่หมู่ที่ 2 และหมู่ที่ 10 ตำบลกะลุวอเหนือ อำเภอเมือง จังหวัดนราธิวาส

1.พื้นที่โครงการ

โครงการตั้งอยู่ที่ตำบลกะลุวอเหนือ อำเภอเมือง จังหวัดนราธิวาส



หน้าเหมืองปัจจุบัน



โรงโม่หินของโครงการ



บ่อตกตะกอนของโครงการ

ห้างหุ้นส่วนจำกัด นครวิลาสโรจไม่หิน

58/10 ม.2 ต.กะลุวอเหนือ อ.เมือง จ.นราธิวาส 96000

โทร [REDACTED] (สายด่วน) Facebook: ห้างหุ้นส่วนจำกัด นครวิลาสโรจไม่หิน

ผลการตรวจวัดคุณภาพสิ่งแวดล้อม

สถานีตรวจวัดคุณภาพอากาศ จำนวน 4 สถานี	ผลการตรวจวัดคุณภาพสิ่งแวดล้อม 14 - 17 ตุลาคม 2568
โรงโม่หินของโครงการ	- ปริมาณฝุ่นละอองขนาดเล็ก 100 ไมครอน (TSP) มีค่าอยู่ในช่วง 0.0334 - 0.0395 มิลลิกรัมต่อลูกบาศก์เมตร - ปริมาณฝุ่นละอองขนาดเล็ก 10 ไมครอน (TSP) มีค่าอยู่ในช่วง 0.0127 - 0.0193 มิลลิกรัมต่อลูกบาศก์เมตร - ปริมาณฝุ่นละอองขนาดเล็ก 100 ไมครอน (TSP) มีค่าอยู่ในช่วง 0.0150 - 0.0196 มิลลิกรัมต่อลูกบาศก์เมตร - ปริมาณฝุ่นละอองขนาดเล็ก 10 ไมครอน (TSP) มีค่าอยู่ในช่วง 0.0072 - 0.0093 มิลลิกรัมต่อลูกบาศก์เมตร - ปริมาณฝุ่นละอองขนาดเล็ก 100 ไมครอน (TSP) มีค่าอยู่ในช่วง 0.0128 - 0.0146 มิลลิกรัมต่อลูกบาศก์เมตร - ปริมาณฝุ่นละอองขนาดเล็ก 10 ไมครอน (TSP) มีค่าอยู่ในช่วง 0.0053 - 0.0068 มิลลิกรัมต่อลูกบาศก์เมตร - ปริมาณฝุ่นละอองขนาดเล็ก 100 ไมครอน (TSP) มีค่าอยู่ในช่วง 0.0116 - 0.0144 มิลลิกรัมต่อลูกบาศก์เมตร - ปริมาณฝุ่นละอองขนาดเล็ก 10 ไมครอน (TSP) มีค่าอยู่ในช่วง 0.0048 - 0.0069 มิลลิกรัมต่อลูกบาศก์เมตร
บริเวณบ้านศรี	
โรงเรียนบ้านเปล	
บริเวณโรงเรียนบ้านค่าย	

ผลการตรวจวัดคุณภาพอากาศ ทั้ง 4 สถานี มีค่าอยู่ในเกณฑ์มาตรฐานที่กำหนด

สถานีตรวจวัดระดับลม จำนวน 1 สถานี	ผลการตรวจวัดคุณภาพสิ่งแวดล้อม 14 -17 ตุลาคม 2568
โรงโม่หินของโครงการ	- ทิศทางลมส่วนใหญ่เป็นลมพัดมาจากทิศตะวันตก ความเร็วเฉลี่ยอยู่ที่ 0.79 เมตรต่อวินาที คิดเป็นลมสงบร้อยละ 6.94

สถานีตรวจวัดระดับเสียง จำนวน 4 สถานี	ผลการตรวจวัดคุณภาพสิ่งแวดล้อม 14 -17 ตุลาคม 2568
โรงโม่หินของโครงการ	- ระดับเสียงเฉลี่ย 24 ชั่วโมง (Leq 24 hr.) มีค่าอยู่ระหว่าง 69.5 – 74.9 เดซิเบล - ระดับเสียงสูงสุด (Lmax) มีค่าอยู่ระหว่าง 102.6 - 111.6 เดซิเบล
บริเวณบ้านศิริ	- ระดับเสียงเฉลี่ย 24 ชั่วโมง (Leq 24 hr.) มีค่าอยู่ระหว่าง 52.9 -55.8 เดซิเบล - ระดับเสียงสูงสุด (Lmax) มีค่าอยู่ระหว่าง 79.4 – 86.9 เดซิเบล
โรงเรียนบ้านเปล	- ระดับเสียงเฉลี่ย 24 ชั่วโมง (Leq 24 hr.) มีค่าอยู่ระหว่าง 59.5 – 67.1 เดซิเบล - ระดับเสียงสูงสุด (Lmax) มีค่าอยู่ระหว่าง 90.4 -109.0 เดซิเบล
บริเวณโรงเรียนบ้านค่าย	- ระดับเสียงเฉลี่ย 24 ชั่วโมง (Leq 24 hr.) มีค่าอยู่ระหว่าง 59.9 – 63.1 เดซิเบล - ระดับเสียงสูงสุด (Lmax) มีค่าอยู่ระหว่าง 86.4 – 112.4 เดซิเบล

ผลการตรวจวัดระดับเสียง ทั้ง 4 สถานี มีค่าอยู่ในเกณฑ์มาตรฐานที่กำหนด ยกเว้นบริเวณโรงโม่หินของโครงการมีค่าสูงกว่ามาตรฐานกำหนด

สถานีตรวจวัดความสั่นสะเทือน จำนวน 4 สถานี	ผลการตรวจวัดคุณภาพสิ่งแวดล้อม 15 ตุลาคม 2568
บริเวณทางขอบแปลงประทานบัตร ทางทิศเหนือ	- ความเร็วอนุภาคสูงสุด มีค่าอยู่ระหว่าง 1.033 – 0.153 มิลลิเมตรต่อวินาที - ความถี่ มีค่าอยู่ระหว่าง 21.8 – มากกว่า 100 เฮิรตซ์ - ค่าจำกัดอยู่ระหว่าง 0.000 – 0.010 มิลลิเมตร
บริเวณทางขอบแปลงประทานบัตร ทางทิศตะวันออก	- ความเร็วอนุภาคสูงสุด มีค่าอยู่ระหว่าง 0.583 – 2.034 มิลลิเมตรต่อวินาที - ความถี่ มีค่าอยู่ระหว่าง 20.5 – 32.0 เฮิรตซ์ - ค่าจำกัดอยู่ระหว่าง 0.003 - 0.016 มิลลิเมตร
บริเวณบ้านศิริ (บ้านราษฎร์ ใกล้เคียงโครงการทางด้านทิศ ตะวันออก)	- ความเร็วอนุภาคสูงสุด มีค่า N/A มิลลิเมตรต่อวินาที - ความถี่ มีค่า N/A เฮิรตซ์ - ค่าจำกัดอยู่ระหว่าง มีค่า N/A มิลลิเมตร
บริเวณบ้านค่าย (โรงเรียนบ้านค่าย)	- ความเร็วอนุภาคสูงสุด มีค่า N/A มิลลิเมตรต่อวินาที - ความถี่ มีค่า N/A เฮิรตซ์ - ค่าจำกัดอยู่ระหว่าง มีค่า N/A มิลลิเมตร

ผลการตรวจวัดความสั่นสะเทือน ทั้ง 4 สถานี มีค่าอยู่ในเกณฑ์มาตรฐานที่กำหนด

ตรวจวัดคุณภาพน้ำผิวดิน จำนวน 3 จุด	ผลการตรวจวัดคุณภาพสิ่งแวดล้อม 15 ตุลาคม 2568
บริเวณคลองสะบือก่อนไหลผ่าน โครงการ	- ความเป็นกรดและด่าง 6.7 (มาตรฐาน 5.0 -9.0) - ของแข็งละลายน้ำทั้งหมด 30.1 mg/L - ของแข็งแขวนลอยทั้งหมด 208 mg/L - ความกระด้างทั้งหมด 38.2 mg/L CaCo <sup>3</sup> - ความขุ่น 23 NTU - ซัลเฟต 29 mg/L - เหล็กรวม 1.8 mg/L
บริเวณคลองสะบือหลังไหลผ่าน โครงการ	- ความเป็นกรดและด่าง 6.7 (มาตรฐาน 5.0 -9.0) - ของแข็งละลายน้ำทั้งหมด 12.1 mg/L - ของแข็งแขวนลอยทั้งหมด 342 mg/L - ความกระด้างทั้งหมด 219 mg/L CaCo <sup>3</sup> - ความขุ่น 14 NTU - ซัลเฟต 44 mg/L - เหล็กรวม 1.8 mg/L
บริเวณบ่อตัดกะกอน	- ความเป็นกรดและด่าง 7.8 (มาตรฐาน 5.0 -9.0) - ของแข็งละลายน้ำทั้งหมด 5.5 mg/L - ของแข็งแขวนลอยทั้งหมด 337 mg/L - ความกระด้างทั้งหมด 57.2 mg/L CaCo <sup>3</sup> - ความขุ่น 4.2 NTU - ซัลเฟต 287 mg/L - เหล็กรวม 0.32 mg/L

ผลการตรวจวัดคุณภาพน้ำผิวดิน มีค่าอยู่ในเกณฑ์มาตรฐานที่กำหนด

ตรวจวัดคุณภาพน้ำใต้ดิน จำนวน 1 จุด	ผลการตรวจวัดคุณภาพสิ่งแวดล้อม 15 ตุลาคม 2568
บริเวณบ่อน้ำบาดาลบ้านบางมะนาว	- ความเป็นกรดและด่าง 6.6 (เกณฑ์อนุโลมสูงสุด 6.5 -9.2) - ของแข็งละลายน้ำทั้งหมด <5.0 mg/L - ของแข็งแขวนลอยทั้งหมด 174 mg/L - ความกระด้างทั้งหมด 56.2 mg/L CaCo <sup>3</sup> - ความขุ่น 0.19 NTU - ซัลเฟต 30 mg/L - เหล็กรวม 0.036 mg/L

ผลการตรวจวัดคุณภาพน้ำใต้ดิน ไม่ผ่านเกณฑ์กำหนดที่เหมาะสม แต่ผ่าน เกณฑ์อนุโลมสูงสุด